

Tecnología Tecnología

Estudio Remuneración 2010 - 2011



Michael Page
TECNOLOGIA

MICHAEL PAGE INTERNATIONAL

Michael Page es la consultora líder en reclutamiento especializado. Nacido en el año 1976 en Inglaterra, Michael Page International cuenta con una experiencia de 30 años dentro del asesoramiento en selección especializada de mandos ejecutivos y está presente en Europa Continental, Asia-Pacífico y en América del Norte y del Sur.

A fecha de 31 de agosto de 2010, el Grupo cuenta con 135 oficinas en 28 países.

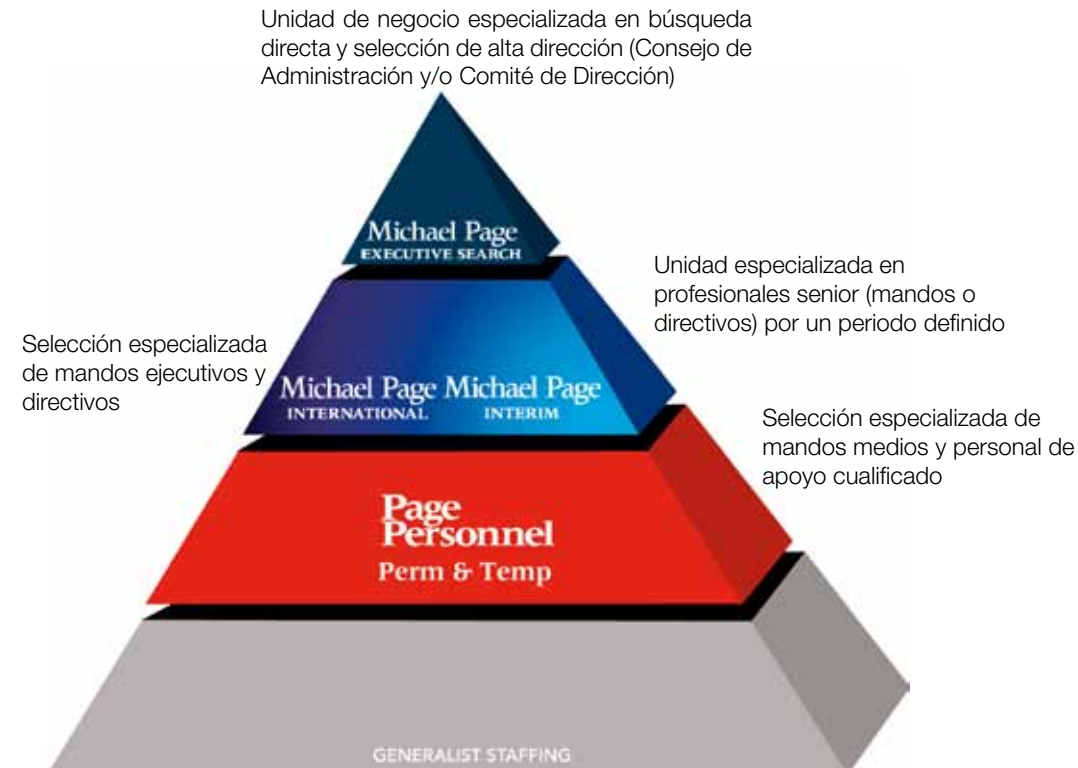
Cuenta con dieciséis divisiones:

- Comercial & Marketing
- Finanzas
- Banca
- Tecnología
- Ingenieros
- Inmobiliaria & Construcción
- Retail
- Educación
- Healthcare
- Tax & Legal
- Seguros
- Recursos Humanos
- Turismo & Hostelería
- Compras & Logística
- Asistentes & Secretarias
- Medio Ambiente & Energía

EL GRUPO MICHAEL PAGE EN ESPAÑA

Michael Page España nace en 1997, la sociedad experimenta un rapidísimo crecimiento a través de sus divisiones. Actualmente, la sociedad cuenta con 5 oficinas: Madrid, Barcelona, Valencia, Sevilla y Bilbao.

El Grupo Michael Page tiene desarrollado en España cuatro líneas de negocio que se encargan de dar respuesta a las distintas necesidades de selección de sus clientes.



ÍNDICE

1. Nota Preliminar	<i>pag. 07</i>
2. Posiciones	
2.1 <i>Las Funciones de Dirección</i>	
2.1.1 <i>Director de Sistemas de Información</i>	<i>pag. 12</i>
2.1.2 <i>Director de Desarrollo</i>	<i>pag. 16</i>
2.1.3 <i>Director de Producción y Explotación</i>	<i>pag. 20</i>
2.1.4 <i>Responsable Informática</i>	<i>pag. 24</i>
2.2 <i>Sistemas / Desarrollo</i>	
2.2.1 <i>Jefe de Proyectos</i>	<i>pag. 28</i>
2.2.2 <i>Analista Funcional</i>	<i>pag. 32</i>
2.2.3 <i>Responsable de Área</i>	<i>pag. 36</i>
2.2.4 <i>Consultor</i>	<i>pag. 40</i>
2.2.5 <i>Arquitecto Base de Datos</i>	<i>pag. 44</i>
2.2.6 <i>Responsable de Calidad, Métodos y Organización</i>	<i>pag. 48</i>
2.2.7 <i>Arquitecto</i>	<i>pag. 52</i>
2.3 <i>Las funciones de Explotación / Producción</i>	
2.3.1 <i>Administrador de Base de Datos</i>	<i>pag. 56</i>
2.3.2 <i>Técnico de Sistemas / Help-Desk</i>	<i>pag. 60</i>
2.3.3 <i>Responsable de Sistemas y Redes</i>	<i>pag. 64</i>
2.3.4 <i>Responsable de Seguridad de Sistemas de Información</i>	<i>pag. 68</i>
2.3.5 <i>Responsable de Micro-redes</i>	<i>pag. 72</i>
2.3.6 <i>Responsable de Telecomunicaciones</i>	<i>pag. 76</i>
3. Nuestras oficinas	<i>pag. 80</i>

1. NOTA PRELIMINAR

Michael Page Tecnología, la división del Grupo dedicada a la selección de personal en el ámbito tecnológico, fue creada en 2003 en respuesta a las necesidades de nuestros clientes: seleccionar profesionales de tecnología en todos los sectores.

La fuerte especialización de la división de Tecnología ofrece a las empresas un alto valor añadido gracias a la especialización de nuestros consultores que provienen de dicha área.

Esta experiencia se traduce en un profundo conocimiento del mercado y de competencias solicitadas por nuestros clientes. Nuestra especialización, además, nos permite la selección vertical de candidatos con experiencia a partir de cinco años hasta top management.

El estudio de remuneración que le presentamos ha sido realizado gracias al conocimiento de mercado y a la constante relación con clientes y candidatos. La información de este estudio es resultado de un análisis empírico y tres fuentes de información:

- Base de datos de clientes y candidatos en el campo Tecnológico.
- Publicación de anuncios en prensa e internet.

Según las exigencias de nuestro cliente, utilizamos una u otra herramienta o ambas.

Para cada perfil profesional, realizamos un análisis de las principales características:

- dependencia jerárquica (qué puede variar de una organización a otra)
- responsabilidades
- perfil (formación, competencias, experiencia)
- posibilidad retribución.

El nivel retributivo contempla la parte fija no la parte variable.

Esperamos que este estudio os pueda ayudar en la gestión de vuestros recursos.

2. Posiciones



LAS FUNCIONES DE LA DIRECCIÓN

Director de Sistemas de Información

Dependencia:

Depende del Presidente, Consejero Delegado, Director General o miembro del Comité de Dirección con responsabilidad sobre el área de tecnologías de la información.

Responsabilidades:

Habitualmente forma parte del Comité de Dirección y le corresponde el papel de:

- Participar en las decisiones estratégicas de la compañía que afectan a los sistemas de información y velar por el alineamiento entre el negocio y los recursos en tecnologías de la información de la empresa.
- Asegurar la comunicación entre el área de tecnología y las áreas de negocio y soporte de la compañía. Velar por el establecimiento de instrumentos que permitan canalizar de forma eficaz las necesidades de los clientes internos.
- Definir y ejecutar el presupuesto de su departamento, evaluando y estableciendo las prioridades en las inversiones.
- Mantener relaciones con proveedores de la industria (fabricantes de hardware, fabricantes de software, firmas de consultoría, proveedores de servicios, empresas de selección).

- Responsabilizarse al más alto nivel de los proyectos de implantación de aplicaciones y de los proyectos de puesta en marcha de infraestructura tecnológica.
- Organizar los recursos humanos del departamento definiendo cada uno de los roles y escogiendo a las personas adecuadas para desempeñar las funciones de cada puesto.

Perfil:

En general es un titulado superior en carreras técnicas, con formación complementaria en gestión adquirida a través de un MBA o masters específicos en dirección de sistemas de información. Habitualmente se trata de un profesional que ha hecho carrera profesional previa en el departamento de tecnología aunque también se dan casos de directivos de otras áreas que asumen la dirección de sistemas de información en solitario o junto con sus responsabilidades anteriores (dirección financiera, dirección de organización, etc.). Frecuentemente se fichan a gerentes de consultoría como directores de sistemas por su completa experiencia técnica, funcional y sectorial.

Las tecnologías de la información son elementos clave de la eficiencia y la competitividad de las organizaciones, por lo que los Directores de Sistemas de Información cada vez se implican en mayor medida en la estrategia de las empresas y tienen un peso específico en la toma de decisiones que abarcan aspectos más allá de los puramente tecnológicos.

En las grandes empresas, el Director de Sistemas de Información puede evolucionar hacia una función de Director General Adjunto, que asuma bajo su perímetro de responsabilidad otras áreas como la organización, la logística y las compras y que se haga cargo también de otro tipo de proyectos internos específicos.

Remuneración en euros:

Edad media de los candidatos	- 30 años	30 / 40 años	+ 40 años
<i>CN < 150 M o Plantilla < 1000 P</i>	NS	<i>Min. 53.000 Max. 75.000</i>	<i>Min. 58.000 Max. 91.000</i>
<i>150 M < CN < 750 M o 1000 P < Plantilla < 5000 P</i>	NS	<i>Min. 55.000 Max. 91.000</i>	<i>Min. 61.000 Max. 104.000</i>
<i>CN > 750 M o Plantilla > 5000 P</i>	NS	<i>Min. 76.000 Max. 114.000</i>	<i>Min. 122.000 Max. 183.000</i>

*NS = no significativo
CN = cifra de negocio

LAS FUNCIONES DE LA DIRECCIÓN

Director de Desarrollo

Dependencia:

Depende del Director de Sistemas de Información.

Responsabilidades:

Habitualmente forma parte del Comité de Dirección y le corresponde el papel de:

- El Director de Desarrollo es el máximo responsable de la concepción, el análisis y desarrollo de aplicaciones. También se encarga de la transferencia del software creado para su puesta en producción en coordinación con el área de explotación de sistemas.
- Dependiendo del tamaño del departamento, tiene a su cargo a uno o a varios jefes de proyectos, responsables de cada una de la parcelas del proyecto de desarrollo de aplicaciones (análisis, arquitectura, programación, interfaces, pruebas, etc.).
- Participa en reuniones de alto nivel con las áreas usuarias en las que se definen las necesidades que tiene el negocio y cómo los sistemas de información les deben dar respuesta. Coordina a partir de ahí la toma de requisitos que se concretará entre los usuarios clave y los analistas de negocio del departamento de desarrollo.

- Frecuentemente los proyectos de desarrollo se externalizan a empresas consultoras completamente o se cuenta con recursos externos en fases concretas. Una de las responsabilidades del Director de Desarrollo es gestionar las relaciones con terceros en este aspecto. Si la compañía cuenta con centros de desarrollo deslocalizados (off-shoring, nearshoring), mantiene la interlocución con los responsable de estas factorías de software y vela por el cumplimiento de los niveles de servicio acordados.
- El Director de Desarrollo se encarga también de fijar la política del departamento en cuanto a metodología y calidad. Conoce el estado del arte en cuanto a entornos y herramientas de desarrollo así como los estándares y normas de la industria.

Perfil:

Se trata de un Ingeniero o equivalente que posee al menos 5 años de experiencia en el área de desarrollo. Un Director de Desarrollo suele promocionar desde un puesto de jefe de proyecto experimentado. También se dan casos de gerentes o directores de proyectos de consultoría que en el contexto de un proyecto de implantación de sistemas son contratados por el cliente para ocupar el puesto.

El número de personas que tiene a su cargo varía enormemente según la envergadura de los proyectos de desarrollo que acomete la empresa. Contará con una estructura jerárquica formada por directores o jefes de proyecto, arquitectos, analistas, programadores y testers.

El valor añadido que aporta un Director de Desarrollo a la organización no se limita únicamente a su capacidad para gestionar los proyectos de desarrollo de su departamento, sino también en su profundo conocimiento del negocio, que permite que la tecnología esté siempre alineada con las necesidades del negocio y sea una herramienta para gestionar de forma eficiente las operaciones y la información de la compañía. y las compras y que se haga cargo también de otro tipo de proyectos internos específicos.

Remuneración en euros:

Edad media de los candidatos	- 30 años	30 / 40 años	+ 40 años
<i>CN < 150 M o Plantilla < 1000 P</i>	NS	<i>Min. 40.000 Max. 50.000</i>	<i>Min. 45.000 Max. 60.000</i>
<i>150 M < CN < 750 M o 1000 P < Plantilla < 5000 P</i>	NS	<i>Min. 55.000 Max. 70.000</i>	<i>Min. 80.000 Max. 90.000</i>
<i>CN > 750 M o Plantilla > 5000 P</i>	NS	<i>Min. 55.000 Max. 80.000</i>	<i>Min. 80.000 Max. 150.000</i>

*NS = no significativo
CN = cifra de negocio

LAS FUNCIONES DE LA DIRECCIÓN

Director de Producción y Explotación

Dependencia:

Depende del Director de Sistemas de Información.

Responsabilidades:

Habitualmente forma parte del Comité de Dirección y le corresponde el papel de:

- El Director de Explotación es el responsable de las infraestructuras y plataformas tecnológicas de la compañía (servidores, almacenamiento) y de la correcta explotación de las aplicaciones corporativas que corren en el centro de proceso de datos (CPD). Dependiendo de la existencia de figuras específicas, puede englobar bajo su responsabilidad las redes de comunicaciones, la atención a usuarios y la seguridad informática de la empresa, teniendo en este caso a su cargo a un responsable de comunicaciones o a un responsable de seguridad.
- Gestiona el presupuesto de su departamento y lleva las relaciones con los fabricantes y proveedores. Participa en toma de decisiones sobre la estrategia de la explotación de los sistemas de la compañía. Si ésta se externaliza a terceros en cualquiera de sus modalidades, elige el proveedor adecuado, negocia las condiciones del servicio y vela por el cumplimiento de los niveles de servicio acordados, implantando las herramientas y mecanismos de control adecuados.

- Garantiza la disponibilidad de los sistemas de información mediante políticas preventivas y correctivas. Diseña los planes de continuidad / contingencia y la estrategia de recuperación ante desastres que aseguren el restablecimiento del servicio en tiempo y forma.
- Para el correcto dimensionamiento de la infraestructura IT del departamento trabaja en estrecha colaboración con el área de desarrollo para seguir el calendario de incorporación de nuevas aplicaciones a los sistemas. Se coordina con el área de desarrollo también en la puesta en marcha de las aplicaciones en producción, planificando la transición y asegurando la continuidad y el correcto funcionamiento en términos de rendimiento y disponibilidad.

Perfil:

Se trata de un Ingeniero o equivalente con un mínimo de 5 años de experiencia en el área de explotación de sistemas. Puede proceder del propio departamento evolucionando desde un rol de técnico de sistemas senior o de un administrador de sistemas experimentado. También se suelen incorporar como Directores de Explotación, Service Delivery Managers de un fabricante o proveedor de servicios.

Existe una tendencia en la grandes corporaciones a externalizar el servicio de explotación de la infraestructura IT a terceros, ya sea en una modalidad total de outsourcing en la que el proveedor proporciona tanto el CPD como los recursos humanos en sus propias instalaciones, pasando por soluciones mixtas en las que el proveedor accede a los sistemas de forma remota, hasta

opciones donde la compañía explota directamente los sistemas y refuerza su equipo con recursos externos que se integran en su departamento. Cada uno de estos escenarios determinará el tamaño de un área de explotación de sistemas y los perfiles profesionales que un Director de Explotación tendrá a su cargo.

La criticidad de disponibilidad de los sistemas marcará también el peso específico de un área de explotación en el conjunto del Departamento de Sistemas. Se trata de un departamento absolutamente decisivo en sectores como Banca, Telecomunicaciones, Transporte, Defensa, Distribución, Media, etc.

Remuneración en euros:

Edad media de los candidatos	- 30 años	30 / 40 años	+ 40 años
<i>CN < 150 M o Plantilla < 1000 P</i>	NS	NS	NS
<i>150 M < CN < 750 M o 1000 P < Plantilla < 5000 P</i>	NS	<i>Min. 55.000 Max. 70.000</i>	<i>Min. 61.000 Max. 79.000</i>
<i>CN > 750 M o Plantilla > 5000 P</i>	NS	<i>Min. 53.000 Max. 99.000</i>	<i>Min. 91.000 Max. 122.000</i>

*NS = no significativo
CN = cifra de negocio

LAS FUNCIONES DE LA DIRECCIÓN

Responsable Informática

Dependencia:

Depende del Presidente, Consejero Delegado, Director General o miembro del Comité de Dirección con responsabilidad sobre el área de tecnologías de la información.

Responsabilidades:

Habitualmente forma parte del Comité de Dirección y le corresponde el papel de:

- Elabora el plan de sistemas de la empresa, que define los objetivos del departamento, y se encarga del conjunto de los proyectos informáticos que dan respuesta a las necesidades del negocio.
- Organiza el departamento informático, ocupándose tanto de los recursos humanos como materiales, fundamentalmente hardware, software y comunicaciones.
- Define y controla el presupuesto de su departamento.
- Es el interlocutor con el resto de los departamentos de la compañía para aglutinar sus requerimientos de servicio y define conjuntamente con las áreas de negocio los planes de acción que se plasmarán en proyectos informáticos.
- Mantiene las relaciones con los proveedores externos (fabricantes, operadores y prestadores de servicios de consultoría o de recursos humanos).

Perfil:

En general, el Responsable Informático es un titulado en carreras técnicas y habitualmente se trata de un profesional que ha hecho carrera profesional previa en el departamento.

El Responsable Informático es una categoría profesional que únicamente se da en pequeñas y medianas empresas, independientemente de que en algunas empresas se le dé rango de Director. Típicamente gestiona un equipo pequeño personas, que puede oscilar en función del tamaño de la empresa y de su madurez en cuando a la adopción de la tecnologías de la información, entre ninguna y diez personas.

La tendencia es que los Responsables Informáticos cada vez están mejor formados en técnicas de gestión y muestran un mayor interés y orientación por el negocio de la compañía.

Remuneración en euros:

Edad media de los candidatos	- 30 años	30 / 40 años	+ 40 años
<i>CN < 150 M o Plantilla < 1000 P</i>	<i>Min. 30.000 Max. 50.000</i>	<i>Min. 40.000 Max. 55.000</i>	<i>Min. 50.000 Max. 69.000</i>
<i>150 M < CN < 750 M o 1000 P < Plantilla < 5000 P</i>	<i>NS</i>	<i>Min. 55.000 Max. 67.000</i>	<i>Min. 58.000 Max. 76.000</i>
<i>CN > 750 M o Plantilla > 5000 P</i>	<i>NS</i>	<i>NS</i>	<i>NS</i>

*NS = no significativo

CN = cifra de negocio

SISTEMAS / DESARROLLO

Jefe de Proyectos

Dependencia:

Un Jefe de Proyectos suele depender de un Director de Proyectos o de un Gerente en empresas de consultoría o de servicios IT. Dentro de un departamento informático, un Jefe de Proyectos depende habitualmente del Director de Sistemas o de mandos intermedios en áreas de desarrollo, explotación de sistemas o soporte.

Responsabilidades:

Habitualmente forma parte del Comité de Dirección y le corresponde el papel de:

- Es el responsable de la gestión integral de un proyecto, tanto desde el punto de vista técnico como económico y de plazos.
- Suele interactuar con las áreas usuarias para coordinar con el negocio los requerimientos y pactar las prioridades y el calendario del proyecto.
- Define los recursos humanos y materiales que requiere para llevar a cabo el proyecto y se encarga de conseguirlos.
- En los proyectos de desarrollo e implantación de aplicaciones, el Jefe de Proyectos se implica en mayor medida por su perfil senior en las fases de toma de requisitos, de formación a usuarios y de gestión del cambio. Se involucra también en la transferencia a los equipos de explotación de sistemas cuando las aplicaciones desarrolladas pasan a producción.

Perfil:

En general, el Jefe de Proyectos es un titulado en carreras técnicas y habitualmente se trata de un profesional que ha hecho carrera profesional previa en el departamento o en la empresa consultora ejerciendo roles de analista o de jefe de equipo.

La evolución de un Jefe de Proyectos es a Director de Proyectos cuando tiene la suficiente experiencia y capacidad para gestionar proyectos de mayor envergadura o varios proyectos de forma simultánea.

En consultoría la evolución es a un puesto de gerente, donde a las tareas de gestión de proyectos se suman responsabilidades en el desarrollo de negocio y de gestión de cuentas.

Remuneración en euros:

Edad media de los candidatos	- 30 años	30 / 40 años	+ 40 años
<i>CN < 150 M o Plantilla < 1000 P</i>	<i>Min. 33.000 Max. 46.000</i>	<i>Min. 43.000 Max. 53.000</i>	<i>Min. 49.000 Max. 53.000</i>
<i>150 M < CN < 750 M o 1000 P < Plantilla < 5000 P</i>	<i>Min. 43.000 Max. 47.000</i>	<i>Min. 43.000 Max. 53.000</i>	<i>Min. 53.000 Max. 61.000</i>
<i>CN > 750 M o Plantilla > 5000 P</i>	<i>Min. 37.000 Max. 50.000</i>	<i>Min. 49.000 Max. 58.000</i>	<i>Min. 58.000 Max. 69.000</i>

*NS = no significativo
CN = cifra de negocio

SISTEMAS / DESARROLLO

Analista Funcional

Dependencia:

Depende del Responsable Informático, del Responsable de Sistemas y Redes o del Jefe de Proyecto.

Responsabilidades:

Habitualmente forma parte del Comité de Dirección y le corresponde el papel de:

- Participa en el análisis funcional de las necesidades de los usuarios.
- Asegura la redacción de las especificaciones técnicas en el marco de los proyectos importantes.
- Se encarga del desarrollo y de la realización de las aplicaciones.
- Pone en marcha los tests y las pruebas de las aplicaciones desarrolladas y redacta las documentaciones.
- Asegura un reporting ante la persona de la que depende.

Perfil:

Los analistas funcionales son seleccionados por sus competencias técnicas, pero las diferencias suelen marcarse sobre criterios de calidad de comunicación y de potencial de evolución.

El candidato es apreciado por su polivalencia y su comprensión de áreas funcionales concretas (gestión, contabilidad, finanzas, comercial...) que le permiten una mejor comprensión de las necesidades funcionales de los usuarios. La polivalencia es por tanto una cualidad fundamental. El candidato debe ser capaz de adaptarse a las diferentes tecnologías de la compañía (Web, herramientas de reporting...) y de intervenir en el mantenimiento técnico de diferentes proyectos.

Está en general más especializado en una tecnología de desarrollo. Se constata una fuerte necesidad de desarrollo alrededor de las bases de datos y los paquetes de soluciones integradas del tipo ERP o CRM.

En general, con el fin de racionalizar los procesos de desarrollo, el conocimiento de las herramientas de modelización es cada vez más buscado.

Remuneración en euros:

Edad media de los candidatos	- 30 años	30 / 40 años	+ 40 años
<i>CN < 150 M o Plantilla < 1000 P</i>	<i>Min. 18.000 Max. 24.000</i>	<i>Min. 30.000 Max. 37.000</i>	<i>NS</i>
<i>150 M < CN < 750 M o 1000 P < Plantilla < 5000 P</i>	<i>Min. 20.000 Max. 25.000</i>	<i>Min. 30.000 Max. 38.000</i>	<i>NS</i>
<i>CN > 750 M o Plantilla > 5000 P</i>	<i>Min. 25.000 Max. 30.000</i>	<i>Min. 30.000 Max. 43.000</i>	<i>NS</i>

*NS = no significativo

CN = cifra de negocio

SISTEMAS / DESARROLLO

Responsable de Área

Dependencia:

Depende del Director de Desarrollo.

Responsabilidades:

Habitualmente forma parte del Comité de Dirección y le corresponde el papel de:

- Asegura la coherencia y la evolución del conjunto de los proyectos informáticos.
- Trabaja en relación con las direcciones funcionales que se relacionan con el área del que está al mando. Puede tratarse de áreas funcionales verticales (contabilidad/finanzas, supply chain, etc.) o transversales (back-office, despliegue, etc.).
- Dirige los proyectos de despliegue de las nuevas aplicaciones y del mantenimiento correctivo y/o evolutivo del área existente.
- Organiza y dirige un equipo de profesionales de sistemas de información: Jefes de Proyectos, Ingenieros de Estudios, Responsables Funcionales, etc.
- Lleva a buen puerto los proyectos identificando, jerarquizando claramente las prioridades y definiendo los objetivos, realizando las verificaciones, estableciendo los presupuestos y planificando las necesidades en recursos así como los plazos.

- Aporta un punto de vista de la tarea pertinente de los pormenores de la elección de los programas o, si es necesario, para la construcción de aplicaciones internas.
- Propone una ayuda eficaz y reactiva a los clientes internos y externos con vistas a mejorar su rentabilidad.

Perfil:

Diplomado por una Escuela de Ingenieros o licenciado universitarios, el Responsable de Área posee una sólida experiencia en desarrollo que le hayan permitido desarrollar un fuerte conocimiento de la tarea así como el dominio de grandes proyectos (gestión de todas las fases de su ciclo de vida y de la puesta en marcha de un sistema) y la experiencia de organización de equipos pluridisciplinarios.

El puesto del Responsable de Área existe tradicionalmente en los departamentos informáticos de las grandes empresas (en los que la transversalidad es un eje de optimización), en entornos muy especializados (banca, seguros, industria) así como en las estructuras que utilizan ERP.

Teniendo en cuenta el proceso actual de externalización, asume una función orientada esencialmente hacia la asistencia a la mano de obra y su dirección.

El puesto de Responsable de Área se diferencia del de Director de Proyecto por la estrecha relación con un sujeto funcional concreto. Necesita al mismo tiempo tanto el despliegue de una envergadura como la capacidad de respuesta a los problemas de proximidad.

Remuneración en euros:

Edad media de los candidatos	- 30 años	30 / 40 años	+ 40 años
<i>CN < 150 M o Plantilla < 1000 P</i>	NS	<i>Min. 39.000 Max. 48.000</i>	<i>Min. 45.000 Max. 55.000</i>
<i>150 M < CN < 750 M o 1000 P < Plantilla < 5000 P</i>	NS	<i>Min. 45.000 Max. 55.000</i>	<i>Min. 57.000 Max. 66.000</i>
<i>CN > 750 M o Plantilla > 5000 P</i>	NS	<i>Min. 53.000 Max. 63.000</i>	<i>Min. 65.000 Max. 80.000</i>

*NS = no significativo
CN = cifra de negocio

SISTEMAS / DESARROLLO

Consultor

Dependencia:

Depende del Jefe de Proyectos, del Director de Consultoría o del Gerente.

Responsabilidades:

Dependiendo de los entornos y de la experiencia de los candidatos, los Consultores tienen un papel más o menos comercial a desempeñar. En los fabricantes de tamaño medio, el departamento de consultoría agrupa indiferentemente a Consultores de preventa, Consultores formadores y Responsables de Cuentas. Hay que tener en cuenta que las responsabilidades de preventa están muy a menudo reservadas a los más experimentados.

Los perfiles son en general muy polivalentes y demuestran una gran capacidad de adaptación dependiendo de las misiones a realizar. El Consultor interviene especialmente en un contexto de “postventa” dentro de la puesta en marcha de la solución adoptada o interviniendo directamente o en representación del “experto de producto” en aquellas misiones de corta duración (2 a 3 semanas) junto a los socios integrantes.

Por el contrario, los grandes despachos tienden a agrupar a sus consultores en el seno de pools especializados por grandes sectores de actividad, los consultores se convierten en expertos de las problemáticas más comunes en cada sector. Algunas responsabilidades son recurrentes:

- El estudio de las necesidades funcionales y/o técnicas de los clientes.
- La puesta en marcha y la parametración de los programas.
- Las formaciones de usuarios.

Perfil:

Ingeniero o licenciado, las compañías seleccionan perfiles que provengan preferentemente de grandes escuelas de comercio o de ingeniería con una especialización funcional o técnica. Las competencias funcionales o técnicas ligadas a una tarea concreta permiten a los consultores comprender las necesidades expresadas por los clientes y orquestar rápidamente la puesta en marcha de la solución a adoptar. Los fabricantes hacen frecuentemente evolucionar a sus ingenieros de desarrollo hacia este tipo de función y permitiendo así que las instalaciones sean técnicamente complejas y necesiten desarrollos específicos.

La importancia de los equipos necesarios para grandes proyectos conduce a estos candidatos hacia funciones de gestión tales como Gerente o Jefe de Proyecto. La inmensa demanda de las compañías usuarias para hacerse asistir en la puesta en marcha o en el despliegue de sistemas integrados de gestión o de soluciones técnicas complejas, ha hecho incrementarse enormemente

el interés por esta función. Tras una fase importante de integración de ERP, especialmente en los grandes grupos, asistimos en estos momentos a una demanda más especializada de programas en los CRM o en las estrategias de e-commerce en Internet.

Podemos añadir que la implantación mundial de las grandes firmas de consultoría permite a los titulares de estos puestos afrontar una evolución internacional de su carrera.

Remuneración en euros:

Edad media de los candidatos	- 30 años	30 / 40 años	+ 40 años
<i>150 M < CN < 750 M o 1000 P < Plantilla < 5000 P</i>	<i>Min. 24.000 Max. 35.000</i>	<i>Min. 38.000 Max. 61.000</i>	<i>Min. 58.000 Max. 76.000</i>
<i>CN > 750 M o Plantilla > 5000 P</i>	<i>Min. 34.000 Max. 53.000</i>	<i>Min. 60.000 Max. 100.000</i>	<i>Min. 106.000 Max. 152.000</i>

*NS = no significativo
CN = cifra de negocio

SISTEMAS / DESARROLLO

Arquitecto de Bases de Datos

Dependencia:

Depende del Director de Estudios, del Director de Métodos y Calidad o del Responsable de Área.

Responsabilidades:

- Asegura la puesta en marcha y administra el diccionario de datos de la compañía.
- Se encarga de la concepción, el desarrollo y la integración de las bases de datos de la compañía, en el marco de las grandes evoluciones o de nuevos proyectos.
- Normaliza y estandariza los entornos técnicos de bases y asegura una supervisión tecnológica permanente.
- Asegura un apoyo operacional a los equipos de estudios en el marco de los nuevos proyectos o de la integración de nuevas versiones, nuevas herramientas de gestión o de administración.

Perfil:

Ingeniero o licenciado universitario. El fuerte aumento del número y de la complejidad de las bases de datos de las compañías ha entrañado una cierta tensión del mercado para este tipo de perfil. Del mismo modo, la tendencia a querer afinar las herramientas de gestión (Datamining, Datawarehouse) ha empujado a los grandes grupos a especializarse con uno o varios colaboradores en el área específica de las bases de datos.

La importancia estratégica de las bases de datos en las nuevas tecnologías (Internet / relaciones con el cliente / herramientas decisionales) entraña un nivel de remuneración globalmente elevado para esta función, más incluso que en el caso de ejercer la función en consultoría.

Remuneración en euros:

Edad media de los candidatos	- 30 años	30 / 40 años	+ 40 años
<i>CN < 150 M o Plantilla < 1000 P</i>	<i>Min. 30.000 Max. 36.000</i>	<i>Min. 35.000 Max. 45.000</i>	<i>Min. 50.000 Max. 61.000</i>
<i>150 M < CN < 750 M o 1000 P < Plantilla < 5000 P</i>	<i>Min. 33.000 Max. 40.000</i>	<i>Min. 40.000 Max. 50.000</i>	<i>Min. 55.000 Max. 65.000</i>
<i>CN > 750 M o Plantilla > 5000 P</i>	<i>Min. 35.000 Max. 45.000</i>	<i>Min. 48.000 Max. 60.000</i>	<i>Min. 60.000 Max. 72.000</i>

*NS = no significativo

CN = cifra de negocio

SISTEMAS / DESARROLLO

Responsable de Calidad, Métodos y Organización

Dependencia:

Depende directamente del Director de Sistemas de Información o del Director de I+D.

Responsabilidades:

- Define las normas de desarrollo en colaboración con la Dirección de Sistemas de Información.
- Dirige y coordina los equipos de desarrollo en el marco de la aplicación de las normas y métodos en vigor.
- Juega un papel de intermediario y consultor ante los Analistas Programadores y Programadores.
- Asegura la definición de los indicadores de calidad, su puesta en marcha y su estandarización. Además, es responsable de la adecuación entre los desarrollos realizados y los indicadores.
- Pone en marcha los procedimientos de test y control de la calidad.
- Coordina sus gestiones con la política global de calidad de la compañía (especialmente en los grandes grupos).
- Se encarga de la campaña de tests al conjunto de usuarios finales, especialmente en materia de no-regresión de las aplicaciones.

Perfil:

Ingeniero o Licenciado Universitario. Estos puestos se atribuyen en general a Jefes de Proyectos, Auditores o Consultores que posean una cierta perspectiva y una experiencia real en el sector informático. Sin embargo, para los perfiles exclusivamente orientados a las pruebas, los perfiles menos técnicos se adaptan más fácilmente. En cualquier caso, podremos igualmente considerar perfiles “de calidad” más específicamente empleados para la puesta en marcha de las normas tipo ISO y que no hayan tenido ningún contacto previo con el sector informático.

Las compañías con un crecimiento rápido, utilizando las tecnologías recientes y/o teniendo equipos repartidos en diferentes delegaciones, son empujadas a desarrollar esta función que corresponde al umbral en la evolución de sus sistemas de información. Por tanto encontramos principalmente este tipo de puesto en los fabricantes informáticos. Pero la fuerte tendencia del mercado, que impone a las compañías normalizar el conjunto de sus procesos, generaliza este tipo de función.

Hay que puntualizar igualmente que perfiles más senior pueden orientarse hacia competencias de organización. En este marco, los niveles de remuneración son claramente elevados. En lo que respecta a los perfiles juniors, la complejidad del puesto reside en su posicionamiento con respecto a los equipos de desarrollo; se trata de no confundir la puesta en marcha de metodologías o normas y dirigir el proyecto en lugar del Jefe de Proyecto.

Remuneración en euros:

Edad media de los candidatos	- 30 años	30 / 40 años	+ 40 años
<i>CN < 150 M o Plantilla < 1000 P</i>	<i>NS</i>	<i>Min. 45.000 Max. 54.000</i>	<i>Min. 54.000 Max. 68.000</i>
<i>150 M < CN < 750 M o 1000 P < Plantilla < 5000 P</i>	<i>NS</i>	<i>Min. 48.000 Max. 60.000</i>	<i>Min. 62.000 Max. 76.000</i>
<i>CN > 750 M o Plantilla > 5000 P</i>	<i>NS</i>	<i>Min. 52.000 Max. 62.000</i>	<i>Min. 68.000 Max. 92.000</i>

*NS = no significativo
CN = cifra de negocio

SISTEMAS / DESARROLLO

Arquitecto de Sistemas

Dependencia:

Depende del Director de Sistemas de Información o Director de Estudios y Desarrollo o Responsable de Calidad, Métodos y Organización o Responsable de Sistemas y Redes o Director de Proyectos.

Responsabilidades:

- Concibe una arquitectura técnica y funcional de los sistemas de información, en colaboración con las instancias decisionales respectivas, supervisando el respeto de las obligaciones externas e internas (plazos, costes, riesgos).
- Propone los argumentos de evolución del sistema de información y los transcribe en el mapa garantizando su integridad manteniendo el esquema director.
- Estudia los existentes e identifica las obligaciones técnicas de confidencialidad y de validez de los datos. Experimenta y valida los nuevos estándares.
- Define el plan de calidad del proyecto de los sistemas de información garantizando su aplicación y evaluando su pertinencia y su coherencia en relación con la arquitectura objetivo y los sistemas existentes.
- Establece los esquemas de circulación de la información y elige los estándares a emplear para permitir los intercambios de datos.

Se da con frecuencia el caso de que al Arquitecto se le confíe únicamente la parte técnica de la arquitectura de los sistemas de información. En este marco deberá más particularmente verificar y analizar el impacto de las nuevas soluciones, definir y organizar los estándares técnicos, promover la arquitectura técnica junto a los informáticos. En el contexto de cualquier nuevo proyecto o tecnología, participará en el estudio del impacto y preconizará las elecciones técnicas con vistas a asegurar la coherencia de esta evolución.

Perfil:

Titulado por una Escuela de Ingeniería o su equivalente universitario, los candidatos a este tipo de puesto tienen experiencia en las áreas de gestión de proyectos y puesta en marcha de sistemas y redes.

La complejidad (integración de elementos exógenos de tipo programa...) y la rápida evolución de los sistemas de información, tanto a nivel técnico como funcional, favorecen naturalmente el desarrollo de esta función. De hecho, se observa un interés creciente de los candidatos por este puesto.

La integración en el sistema de elementos cada vez más interdependientes, la necesidad de dominar el riesgo de pérdida de la integridad así como la obligación de adaptarse a las evoluciones jurídicas, financieras y funcionales son las grandes apuestas de este puesto.

Remuneración en euros:

Es raro que exista este tipo de puesto en estructuras de tamaño pequeño o medio (en estos casos el puesto lo ocupa el mismo Responsable Informático) y que sea ocupado por candidatos de menos de 30 años.

Edad media de los candidatos	- 30 años	30 / 40 años	+ 40 años
<i>CN < 150 M o Plantilla < 1000 P</i>	NS	NS	NS
<i>150 M < CN < 750 M o 1000 P < Plantilla < 5000 P</i>	NS	<i>Min. 53.000 Max. 67.000</i>	<i>Min. 60.000 Max. 70.000</i>
<i>CN > 750 M o Plantilla > 5000 P</i>	NS	<i>Min. 55.000 Max. 80.000</i>	<i>Min. 65.000 Max. 90.000</i>

*NS = no significativo
CN = cifra de negocio

LAS FUNCIONES DE EXPLOTACIÓN / PRODUCCIÓN

Administrador de Bases de Datos

Dependencia:

Depende del Responsable Informático o del Director Técnico.

Responsabilidades:

- Desarrolla y construye las bases de datos. Se asegura de su coherencia y sus actuaciones en relación a las necesidades de la compañía.
- Dirige las autorizaciones de acceso para los usuarios.
- Se asegura del buen funcionamiento de la base y supervisa la utilización que hacen de ella los usuarios, a través de tareas de reflejo, de tuning y de desdoblamiento especialmente.
- Trabaja en colaboración con el conjunto de los Jefes de Proyecto.
- Toma parte en la instalación de las herramientas de Datawarehouse y las de SIAD.
- Es responsable de la integridad de los datos y de la existencia de back-up. Trabaja en estrecha colaboración con el Responsable del Sistema para asegurar la seguridad de los datos.

Perfil:

Ingeniero para los especialistas de alto nivel. En general, la población es joven y evoluciona deprisa hacia funciones de responsabilidades más amplias, especialmente hacia una función de Responsable de Datos. Este puesto necesita como mínimo de 3 a 4 años de experiencia.

Remuneración en euros:

Edad media de los candidatos	- 30 años	30 / 40 años	+ 40 años
<i>CN < 150 M o Plantilla < 1000 P</i>	<i>Min. 30.000 Max. 40.000</i>	<i>Min. 40.000 Max. 55.000</i>	<i>NS</i>
<i>150 M < CN < 750 M o 1000 P < Plantilla < 5000 P</i>	<i>Min. 30.000 Max. 45.000</i>	<i>Min. 47.000 Max. 60.000</i>	<i>NS</i>
<i>CN > 750 M o Plantilla > 5000 P</i>	<i>Min. 35.000 Max. 50.000</i>	<i>Min. 52.000 Max. 72.000</i>	<i>NS</i>

*NS = no significativo
CN = cifra de negocio

LAS FUNCIONES DE EXPLOTACIÓN / PRODUCCIÓN

Técnico de Sistemas / Help-desk

Dependencia:

Depende del Responsable de Sistemas.

Responsabilidades:

- Se encarga de las llamadas de los clientes ya sea en primer o en segundo nivel.
- Alimenta las bases de incidencias y asegura la escalada de las incidencias.
- Dirige los incidentes, el mantenimiento y la evolución cotidiana del parque de los microsistemas y de los consumibles.
- Asiste a los usuarios en los incidentes con el material y los programas.
- Participa en las acciones de formación o de promoción informática individual.
- Participa en las relaciones con los proveedores externos.
- Trabaja solo o en el seno de un equipo de micro-redes. Se cuenta, de media, con un técnico de soporte de micro-redes por 70/80 PC.
- Debe mantener buenas relaciones con los usuarios teniendo en cuenta que es el primer contacto con el departamento informático.

Perfil:

Tradicionalmente formación de tipo técnica. Un equipo de helpdesk es cada vez más frecuente puesta en marcha en el seno de las Direcciones de sistemas de información. El objetivo es crear un “punto de entrada” de los usuarios con el departamento informático.

El Técnico puede estar afectado al 100% por la hot line o a tiempo parcial. La parte de help desk está reservada prioritariamente a los técnicos más juniors en los departamentos de más de 10 personas. La evolución lógica es el paso por un puesto de Técnico de Micro-redes.

Las compañías no dudan contratar a titulados en FP técnico con el fin de limitar el turn-over a este puesto. Cabe reseñar que el uso del inglés, e incluso de alguna otra lengua europea, es a menudo indispensable para resolver los problemas más serios ya que son a menudo tratados en el país de origen de la compañía.

Remuneración en euros:

Edad media de los candidatos	- 30 años	30 / 40 años	+ 40 años
<i>CN < 150 M o Plantilla < 1000 P</i>	<i>Min. 15.000 Max. 27.000</i>	<i>Min. 27.000 Max. 34.000</i>	<i>NS</i>
<i>150 M < CN < 750 M o 1000 P < Plantilla < 5000 P</i>	<i>Min. 25.000 Max. 30.000</i>	<i>Min. 27.000 Max. 37.000</i>	<i>NS</i>
<i>CN > 750 M o Plantilla > 5000 P</i>	<i>Min. 25.000 Max. 35.000</i>	<i>Min. 30.000 Max. 40.000</i>	<i>NS</i>

*NS = no significativo
CN = cifra de negocio

LAS FUNCIONES DE EXPLOTACIÓN / PRODUCCIÓN

Responsable de Sistemas y Redes

Dependencia:

Depende del Responsable de Sistemas o Responsable Informático.

Responsabilidades:

- Define las necesidades y la arquitectura a poner en marcha y dirige las interconexiones entre el sistema y la red. Domina por tanto los diferentes protocolos.
- Arquitecto de las infraestructuras a poner en marcha, se convierte en el operador; su misión consiste en optimizar la circulación de la información.
- Instala los sistemas y las redes (hardware, middleware y software) donde dirige las intervenciones de las compañías externas llegado el caso. En el caso de configuraciones vastas y/o complejas, será apoyado por los Ingenieros/Técnicos de Redes de los que se encargará de dirigir.
- Desarrolla pequeñas aplicaciones específicas para las redes produce y analiza en concreto las estadísticas de actuación y obra en consecuencia.
- Se encarga de la supervisión tecnológica.
- Une las redes entre ellos (puntos, routers, multiplexores).

- Realiza un seguimiento y optimiza los costes de las conexiones y participa en la elaboración del presupuesto de las telecomunicaciones.
- Llega a estar a cargo de la telefonía.
- En ocasiones se hace cargo de las problemáticas de seguridad.

Perfil:

Titulado en una Escuela de Ingeniería o equivalente universitario.

La generalización de los proyectos Internet/Intranet, de las plataformas ASP y de las interconexiones incrementa la dimensión de arquitectura ligada a este puesto. El núcleo de las competencias del Ingeniero o Responsable de sistemas y redes se desplaza hacia las WAN e Internet, asegurando la migración del sistema hacia plataformas Web. Su misión puede compararse, cada vez más, a la del Jefe de Proyecto asegurando el mantenimiento correctivo y evolutivo.

La diferencia entre la función de Ingeniero y la de Responsable reside principalmente en el tamaño de las compañías y en la importancia de los sistemas de información empleados: las PYMES que no tengan necesidad de construir un equipo exclusivo emplean generalmente a candidatos menos aguerridos. En el seno de los grandes grupos, la naturaleza y el número de intercambios informáticos necesitan la constitución de equipos que posean una formación superior y una experiencia profesional consecuente.

Remuneración en euros:

Edad media de los candidatos	- 30 años	30 / 40 años	+ 40 años
<i>CN < 150 M o Plantilla < 1000 P</i>	<i>Min. 33.000 Max. 42.000</i>	<i>Min. 35.000 Max. 44.000</i>	<i>Min. 38.000 Max. 46.000</i>
<i>150 M < CN < 750 M o 1000 P < Plantilla < 5000 P</i>	<i>Min. 36.000 Max. 45.000</i>	<i>Min. 38.000 Max. 47.000</i>	<i>Min. 40.000 Max. 53.000</i>
<i>CN > 750 M o Plantilla > 5000 P</i>	<i>Min. 39.000 Max. 49.000</i>	<i>Min. 42.000 Max. 52.000</i>	<i>Min. 45.000 Max. 59.000</i>

*NS = no significativo
CN = cifra de negocio

LAS FUNCIONES DE EXPLOTACIÓN / PRODUCCIÓN

Responsable de Seguridad de Sistemas de Información

Dependencia:

Depende del Director de Sistemas de Información o Director de Explotación/ Producción.

Responsabilidades:

- Garantiza un buen nivel de seguridad del sistema de información de la compañía, tanto a nivel de arquitectura técnica como aplicada.
- Es responsable de la seguridad física de los equipamientos.
- Tiene un papel de sensibilización (apoyo e incluso formación) de los diferentes actores de la compañía sobre problemáticas de seguridad.
- Realiza propuestas y acciones de consultoría (definición y puesta en marcha de una política de seguridad y supervisión tecnológica).
- Efectúa las auditorías y los tests (intrusión) con el fin de descubrir los fallos y aportar respuestas.
- Define y establece los procedimientos.
- Asegura la puesta en marcha operacional de los proyectos de seguridad: puesta en marcha de back up, de firewall...

Perfil:

Es un Ingeniero o equivalente universitario que posee como mínimo 3 años de experiencia.

Para esta función estratégica, a menudo se buscan personas que garanticen un doble papel: de una parte, evangelizar, educar y explicar una política global de seguridad a largo plazo y, por otra parte, desempeñar el papel de las relaciones técnicas internas y externas (estrecho contacto con los proveedores de acceso). Es un puesto muy demandado y poco abundante.

Remuneración en euros:

Edad media de los candidatos	- 30 años	30 / 40 años	+ 40 años
<i>CN < 150 M o Plantilla < 1000 P</i>	<i>NS</i>	<i>Min. 39.000 Max. 50.000</i>	<i>Min. 48.000 Max. 55.000</i>
<i>150 M < CN < 750 M o 1000 P < Plantilla < 5000 P</i>	<i>NS</i>	<i>Min. 45.000 Max. 50.000</i>	<i>Min. 52.000 Max. 60.000</i>
<i>CN > 750 M o Plantilla > 5000 P</i>	<i>NS</i>	<i>Min. 55.000 Max. 65.000</i>	<i>Min. 60.000 Max. 85.000</i>

*NS = no significativo
CN = cifra de negocio

LAS FUNCIONES DE EXPLOTACIÓN / PRODUCCIÓN

Responsable de Micro-Redes

Dependencia:

Depende del Director Financiero o Responsable de sistemas y redes o Responsable Informático.

Responsabilidades:

- Organiza y dirige el equipo de redes.
- Define la arquitectura de la red local y su puesta en marcha.
- Se encarga de la micro-informática y la ofimática a nivel material y de programas.
- Elabora y pone en marcha la política de mantenimiento del parque de micro-redes.
- Responde a las necesidades de los usuarios, pone en marcha el apoyo de primer nivel, organiza la escalada de los incidentes.
- Organiza las formaciones de los usuarios.
- Asegura las relaciones con los proveedores y los prestadores de servicios.
- Participa en la elaboración de los esquemas directores y en las elecciones estratégicas concernientes a la evolución de los puestos de trabajo.
- Asegura una supervisión tecnológica.

- Realiza los desarrollos específicos y las interconexiones con las redes (interfaces, puentes, routers, multiplexores).
- Es responsable de los aspectos ligados a la seguridad del material y los datos en el conjunto del parque de microrredes y de la red local.
- Asegura el buen funcionamiento y la utilización apropiada de Internet, de la Intranet y de la mensajería.

Perfil:

Cada vez con más frecuencia asistimos a una demanda de Ingenieros. Sin embargo hay que señalar que las formaciones técnicas se especializan en esta área y forman candidatos de buen nivel con unas competencias muy adaptadas a las necesidades de las compañías.

La formación no siempre es un criterio determinante. Por el contrario, la personalidad es uno de los elementos principales. Estando en contacto permanente con los usuarios finales, debe estar involucrado en la noción del servicio al cliente.

Los equipos de microofimática se posicionan hoy en día como los verdaderos prestadores internos de servicios a los usuarios. Los responsables de microofimática tienen por tanto dos objetivos prioritarios: poner en marcha una ergonomía del puesto de trabajo adaptada y garantizar una tasa de disponibilidad elevada de la herramienta micro-informática.

Este puesto necesita de una excelente capacidad de relación y un buen contacto con el usuario. En efecto, el Responsable de microofimática es la mayor parte del tiempo la puerta de acceso al sistema de información.

Remuneración en euros:

Edad media de los candidatos	- 30 años	30 / 40 años	+ 40 años
<i>CN < 150 M o Plantilla < 1000 P</i>	<i>Min. 34.000 Max. 43.000</i>	<i>Min. 38.000 Max. 49.000</i>	<i>Min. 44.000 Max. 53.000</i>
<i>150 M < CN < 750 M o 1000 P < Plantilla < 5000 P</i>	<i>NS</i>	<i>Min. 44.000 Max. 53.000</i>	<i>Min. 50.000 Max. 60.000</i>
<i>CN > 750 M o Plantilla > 5000 P</i>	<i>NS</i>	<i>Min. 49.000 Max. 69.000</i>	<i>Min. 53.000 Max. 69.000</i>

*NS = no significativo
CN = cifra de negocio

Es extraño confiar un parque de varias centenas de ordenadores a candidatos menores de 30 años, lo cual explica que los salarios no son significativos en las compañías en las que la cifra de negocios es superior a los 150 millones de euros o que emplean a más de 1000 personas.

LAS FUNCIONES DE EXPLOTACIÓN / PRODUCCIÓN

Responsable de Telecomunicaciones

Dependencia:

Depende del Director de Sistemas de Información o Responsable Informático o Responsable de Sistemas y Redes o Responsable de Producción y Explotación.

Responsabilidades:

- Garantiza la fiabilidad, la coherencia y la evolución de la arquitectura WAN y las Telecomunicaciones.
- Se encarga de todos los aspectos referentes a las redes extensas y la telefonía (transmisión de datos, de voz y de imágenes). Las estrategias ligadas a Internet son por supuesto trabajo suyo y adquieren una importancia creciente en sus responsabilidades y en el empleo de su tiempo.
- Organiza los recursos esencialmente externos (operadores, constructores, integradores...); sus equipos internos están reducidos.
- Asegura una supervisión tecnológica (bancos de pruebas, benchmarking,...).
- Pone en marcha la infraestructura de redes. A este respecto, trabaja en estrecha colaboración con el Responsable de Sistemas y Redes al cual reporta jerárquicamente.
- Dirige las relaciones con los proveedores y negocia los contratos.
- Realiza un seguimiento de los presupuestos, los costes y las inversiones.

- Mantiene y hace evolucionar los programas de gestión de las telecomunicaciones para las guías, la taxación, el tráfico y las alarmas especialmente.
- En ocasiones asegura el buen funcionamiento de los sistemas de mensajería.
- Dirige y optimiza los datos estadísticos que reflejan la actividad de Telecomunicaciones de la compañía.
- Supervisa el seguimiento técnico y la programación de tratamiento de las llamadas.

Perfil:

Ingeniero de Telecomunicaciones o Ingeniero Informático necesariamente. Las compañías crean cada vez con más frecuencia este tipo de puestos teniendo en cuenta el fuerte incremento de sus intercambios. En las compañías que utilizan la telefonía como herramienta principal de trabajo, los Responsable de Telecomunicaciones despliegan cada vez más sistemas que integran telefonía e informática (CTI, CRM). Tres factores originan la creación o una nueva dimensión del perfil o del puesto de Responsable de Telecomunicaciones:

- Tecnológica: el desarrollo de las ofertas de Voz/IP, la disponibilidad de la red de alto débito y el desarrollo de las arquitecturas VPN justifican la búsqueda de candidatos especializados en telecomunicaciones.
- Económica: la interdependencia creciente de las compañías así como la informatización de la relación con el cliente explican la explosión de los presupuestos de "telecomunicaciones". Paralelamente, la competencia de la oferta de las telecomunicaciones provoca una lógica optimización de los costes. El Responsable de Telecomunicaciones es también, en consecuencia, un gestor del presupuesto.

- Estructural: asistimos en estos momentos a un recentramiento de las compañías en su tarea básica. En consecuencia, la externalización y/o la profesionalización de las tareas de apoyo provocan un fuerte crecimiento del número de perfiles expertos en arquitectura CRM.

Por estas razones, el Responsable de Telecomunicaciones está en la base de la estrategia de la compañía. En consecuencia, el mercado busca candidatos cada vez más experimentados. De hecho, los salarios propuestos se mantienen elevados.

Remuneración en euros:

Edad media de los candidatos	- 30 años	30 / 40 años	+ 40 años
<i>CN < 150 M o Plantilla < 1000 P</i>	<i>Min. 30.000 Max. 40.000</i>	<i>Min. 45.000 Max. 55.000</i>	<i>Min. 53.000 Max. 61.000</i>
<i>150 M < CN < 750 M o 1000 P < Plantilla < 5000 P</i>	<i>NS</i>	<i>Min. 50.000 Max. 60.000</i>	<i>Min. 64.000 Max. 73.000</i>
<i>CN > 750 M o Plantilla > 5000 P</i>	<i>NS</i>	<i>Min. 60.000 Max. 70.000</i>	<i>Min. 76.000 Max. 91.000</i>

*NS = no significativo
CN = cifra de negocio

Es extraño confiar un parque de varias centenas de ordenadores a candidatos menores de 30 años, lo cual explica que los salarios no son significativos en las compañías en las que la cifra de negocios es superior a los 150 millones de euros o que emplean a más de 1000 personas.

Nuestras oficinas

Madrid:

Paseo de la Castellana 28 - 28046 Madrid

Tel. : +34 91 131 81 00

Fax: +34 91 359 45 15

Paseo de la Castellana 60 - 28046 Madrid

Tel. : +34 91 131 81 00

Fax: +34 91 564 74 00

Barcelona:

Plaza Cataluña 9 - 08002 Barcelona

Tel.: +34 93 390 06 10

Fax: +34 93 412 60 13

Valencia:

Avda. Cortes Valencianas 39 - 46015 Valencia

Tel.: +34 96 045 19 10

Fax: +34 96 045 19 99

Sevilla:

Paseo de las Delicias 1 - 41001 Sevilla

Tel.: +34 95 497 89 00

Fax: +34 95 497 89 01

Bilbao:

C/ San Vicente 8 - 48001 Bilbao

Tel.: +34 94 435 53 77

Fax: +34 94 424 04 21